
Nyheter och förändringar
Baltzar Invoice



© Palette Software & Consulting AB

INNEHÅLL

ALLMÄNT OM UTVECKLINGEN	3
ARKITEKTUR	3
BALTZAR INVOICE	5
NY ELLER FÖRÄNDRAD FUNKTIONALITET	5
GENERELLT	5
FAKTURALOGG	7
INKORGEN.....	10
KONTERINGSBILD.....	10
RAPPORTER.....	12
ADMINISTRATION GENERELLT	14
ADMINISTRATION FAKTURA.....	21
ADMINISTRATION REGISTER FRÅN EKONOMISYSTEM	21
SYSTEM.....	25
INKÖPSORDERMATCHNING	26
ÖVRIGT	29
FUNKTIONALITET FLYTTAD TILL BALTZAR BUYER OCH BALTZAR CONTRACT	30
SNABBKOMMANDON	30
INTEGRATION	31
BALTZAR MASTER	32
FILERNAS UTSEENDE OCH FUNKTION.....	33
SKANNING OCH TOLKNING.....	33
FÖRÄNDRINGAR GÄLLANDE PARAMETRAR I BALTZAR 4.4.....	34

Allmänt om utvecklingen

Utvecklingsmiljö för Baltzar Business Arena

Windows Server 2003

SQL Server 2000

Windows XP Professional

Visual Studio 2008

Microsoft.Net Framework

För Baltzar Business Arena används Visual Studio 2008 Team System Version Control för hantering av källkod.

Baltzar Business Arena är en objektorienterad applikation.

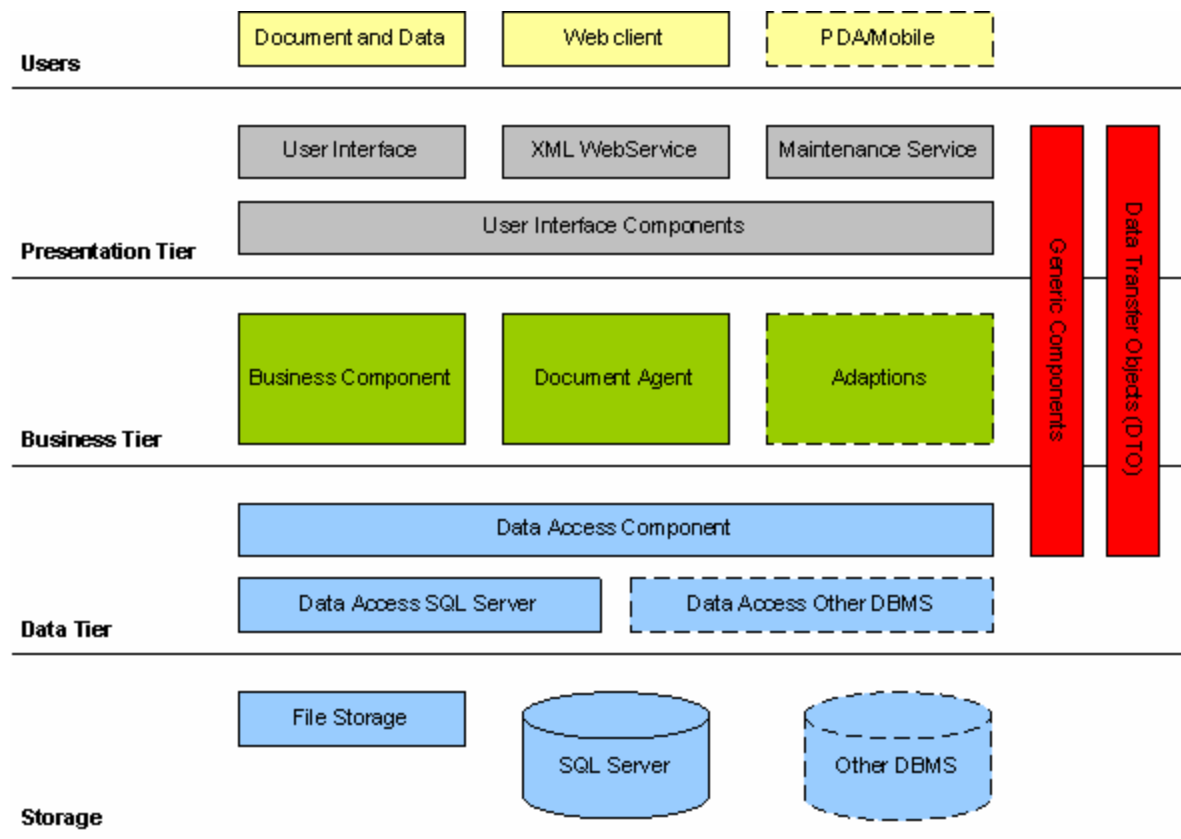
Arkitektur

För att dra nytta av den utveckling som skett avseende utvecklingsverktyg och nya tekniker är Baltzar Business Arena omskrivet helt från grunden i .Net Framework 2 med hjälp av Microsoft Visual Studio.Net 2005 och senare Team System. Utvecklingen startade med Beta1 i december 2004. Det är en flerskiktad lösning där hela klientdelen är ett webbgränssnitt enligt W3C standarden. Baltzar stödjer därmed flera webbläsare än Microsoft Internet Explorer från och med version 5 av Baltzar Business Arena.

Vad gäller stöd för olika databashanterare finns initialt stöd för Microsoft SQL Server. Stöd för flera databashanterare är en möjlighet om det uttalas krav från marknaden för detta.

I den nya arkitekturen finns stöd för integration och datafångst via XML webservices också det en standardkomponent.

En helt ny service motor, Baltzar Maintenance Service (BMS), är utvecklad för att hantera extern kommunikation till och från Baltzar, t.ex. för filintegrationer och utskick av påminnelsemail.



Figur 1: Arkitekturen i Baltzar Business Arena

BALTZAR INVOICE

Ny eller förändrad funktionalitet

Detta dokument innehåller nyheter och förändringar för Baltzar Invoice. Vad gäller Baltzar Buyer och Baltzar Contract beskrivs inte dessa moduler i övrigt i detta nyhetsdokument utan är enbart beskrivning av nyheter i Invoice.

Generellt

1. **Baltzar Business Arena:** Portalbild med information om användarens inkorgar, textmeddelande från administratör och statistik. Kan visas eller döljas med hjälp av operation på behörighetsgrupp och visas då vid inloggning eller genom att klicka på namnet Baltzar Business Arena. Bilden är licensstyrd.
2. **Gemensam databas** för samtliga produkter inom Baltzar Business Arena - Invoice, Buyer och Contract. Tillgång till de olika delarna styrs av licensen.
3. **Parameterstyrt gränssnitt:** Genom tabellen Template styrs genereringen av dialoger som består av en eller flera komponenter

I Templatetabellen är det möjligt att släcka ner fält och kolumner från att visas i olika bilder. Det är också möjligt att ändra ordningen på fält och kolumner i tabellen. Tabellen är generell för hela Baltzardatabasen.

Vid installation finns färdigt script att köra för att dölja fält enligt en föreslagen standard.

4. **Meny:** Numera ges åtkomst till alla delar i Baltzar via menypunkter som ligger till vänster i bilden. Endast menypunkter som rollen har behörighet till visas.
5. **Valutahantering:** Parameter ValutaFlagga är borttagen. Man kan välja att visa valuta eller inte genom att förändra valutafält i tabellen Template. I registreringsbilder så sätt redovisningsvalutan automatiskt.

I valutatabellen finns nu fält för det bokföringsdatum som valutan skall gälla från (FromAccountCodingDate) - Historik.

6. Momshantering

Fler momsseter och momsbelopp kan fångas per faktura.

Momssatserna matchas sedan mot momskoder.

Summering görs på fakturanivå

Om ingen matchning är möjligt måste detta sättas manuellt i fakturaloggen

Kontroll vid överföring till fakturaloggen: Att momsbelopp på raderna överensstämmer med totalt momsbelopp Att momsraderna har en momskod satt.

Systemparametrar för momshantering:

Fyra nya parametrar för att ange avvikelsetervall för momsbeloppet (motsvarande de som finns för kostnadsbeloppet):

max avvikelse i procent

maximalt överstigande belopp
maximalt underskridande belopp
konto för kontering av avvikelsemoms

Kontering av moms via konteringsförslag i Fakturaloggen

Vid kontering via konteringsförslag så hämtas momskod från respektive konteringsförslagsrad om momsen ej är fångad per momskod. Om momsbelopp är fångade per momskod så konteras momsen enligt dessa. Momskonteringsbeloppen beräknas eller fördelas schablonmässigt

Utökad momshantering

Kontroll av regelverk för utökad momshantering: Kontroll av utökad momshantering (så som byggmoms och EU-moms) utförs både i fakturaloggen och i konteringsbilden utifrån regelverk uppsatt i register för Momstyper.

7. **Validering:** För att förenkla administration och registrering av värden så sker nu ingen validering förrän data sparas. Detta gör att det går att skriva in värden i fält och man behöver alltså inte välja från en lista. Om ett felaktigt värde matas in markeras detta när man sparar genom en gul varningstriangel bredvid fältet. Vid mouse-over visas felmeddelandet kopplat till fältet.

När man skriver in ett felaktigt värde i en inmatningsfält så kommer det att visas en gul triangel bredvid fältet. Och för att man inte ska missa eventuella felaktiga värden som hamnat längst ner på sidan och inte syns förrän man scroller sig ner så visas också meddelande med gul varningstriangel i en pop-up ruta.
8. **Inloggning:** När man går in på en baltzar websajt och lägger sökvägen som favorit i browsern visas Baltzar-ikonen bredvid genvägen i favoriter.
9. **Vissa fältlängder har förändrats på fälten i Baltzar. De har generellt blivit längre ej kortare.**
 - Förutom Ekold på Bolag som är 15 tecken istället för 30
 - Förutom Periodnamn som endast får vara 8 tecken
10. **Bakåt-knappen :** Det är inte längre möjligt att backa i bilderna med webbläsarens bakåt-knapp . För navigering i Baltzar skall alltid Föregående nivå knappen i Baltzar användas. Detta för att undvika att inaktuell data sparas.
11. **Max antal träffar/rader (pagening):** Antalet resultatrader som ska visas i en framsökt lista kan sättas på användarnivå. Övriga poster ges åtkomst till via paginering - dvs. att byta sida. Gäller både för register och rapporter.
12. **Senast ändrat:** Datum för senaste ändring finns på angivet för varje registerpost.
13. **Sortering:** Samtliga kolumner i listor och rapport kan sorteras i stigande eller fallande genom att sortera på rubriken
14. **Mina favoriter:** Under Min Profil har användare möjlighet att lägga upp egna favoriter för konton och objekt. Här har det tillkommit nya urval vid framsökning för att göra det lättare för de installationer som har register med många poster alternativt register per bolag.

Fakturalogg

1. **Ny faktura:** Fakturor kan registreras in direkt i fakturaloggen. Bild(er) skall kopplas till fakturan i detaljbilden innan den kan överföras till Inkorgen.
2. **Sökning på bolagsnamn i fakturaloggen:** Det går att söka på bolagsnamn i fakturaloggen.
3. **Kontering** sätts på fakturan när den kommer in i fakturaloggen (invoicequeue) - ej som tidigare då kontering sattes när fakturan överfördes till inkorgen.

Om ändring görs av konteringsförslag ändras konteringen redan på fakturan i fakturaloggen.

Sker ändringar i konteringsreglementet måste fakturor i fakturaloggen uppdateras med ny kontering annars hamnar de i felhanteringen.

4. **Valutakurs** sätts för fakturan när den kommer in i fakturaloggen och det är möjligt att ange avvikande kurs för enskilda fakturor.
5. **Sökning på flödesförslag:** Urval kan göras på tex. bolag eller roll och urvalet visas ovanför sökning.
6. **Sökning på konteringsförslag:** Urval visas ovanför sökning
7. **Nya fält i Fakturaloggen:**

Typ av matchning: I detaljbilden visas fält för den typ av matchning utförs för fakturan. Konteringsförslag (referensmatchning), Artikelkontering, Konto på inlästa rader, Matcha mot inköpsorder (totalnivå), Matcha mot inköpsorder (radnivå), Matcha mot avtal.

Logik vid matchning val av sätt att matcha/skapa kontering i fakturaloggen. Följande prioritetsordning gäller:

Matchningsprioritet Logik:

- | | |
|--------------------------------------|--|
| 1. Matcha mot inköpsorder, radnivå | Det finns rader & ordernr på rad eller huvud (5) |
| 2. Matcha mot inköpsorder, totalnivå | Ordernr på huvudet finns (4) |
| 3. Matcha mot avtal | Avtalsnummer på huvudet finns (6) |
| 4. Artikelkontering | Det finns rader med artikel (2) |
| 5. Kontering enligt rad | Det finns rader med kontering (3) |
| 6. Konto på faktura | Kontering på huvudet finns (1) |
| 7. Konteringsförslag | Konteringsförslag enligt ref.matchning (0) |

Säkerhetsklassad: Ange här om fakturan skall säkerhetsklassas eller inte.

Spärrad för betalning: Ny kryssruta för att ange om fakturan skall spärras för betalning. Informationen förs över till ekonomisystemet i de fall där integrationen stödjer detta. Se separat information gällande integrationer. Skall kunna återsökas i rapporter.

Fakturatyp: : Extern/intern. Avser märkning av internfakturor. Har ingen övrig funktionalitet kopplad. Informationen förs över till ekonomisystemet i de fall där integrationen stödjer detta. Se separat information gällande

integrationer.

Avtalsnr: Om Baltzar Contract används kan koppling till avtalsnummer göras. Kan komma från fakturafångsten eller anges manuellt i fakturaloggen.

Leveranssedel: Leveranssedelns identifikationsnummer anges i det fall ordermatchning görs mot beställning utförd i Buyer och som är uppdaterad med leveranssedels identifikationsnummer.
Gäller även för matchning mot integrerat externt beställnings/ordersystem

Valutakurs: Avvikande valutakurs kan anges på fakturan. Det finns också en ny funktion för att hämta kurs från registret vid förändrad valuta på en faktura.

Betalningsreferensnummer: Kan t.ex. vara OCR nummer eller IBAN. Kommer från fakturafångsten eller anges manuellt i fakturaloggen. Kan föras över till ekonomisystemet i de fall där integrationen stödjer detta.

Övriga avgifter: Kan komma från fakturafångsten eller anges manuellt på fakturan i fakturaloggen. Vid matchning mot order sker matchning mot totalbelopp (minus) moms (minus) avgifter.

Kopplad: Ingen funktionalitet finns i nuvarande version för fältet

Extra identifikationsfält: Kan komma från fakturafångsten eller anges manuellt i fakturaloggen.

Extra beloppfält: Kan komma från fakturafångsten eller anges manuellt i fakturaloggen.

Knapp Lägg till bild : I fakturaloggen kan bild/bilaga bifogas till fakturan.

Senast ändrad: Datum och vilken användare som utfört ändringen visas.

Informationsfält: I fältet Information visas information om fakturan (tex. att den är matchad mot en inköpsorder) och i ett eget fält som heter Status visas eventuella felmeddelanden som tex. om leverantören saknas.

Belopp avgift 1-3: Möjligt att ange avgiftsbelopp för avdrag vid matchning.

8. Utskrift av överförda fakturor:

Utskrift av överförda fakturor sker till excelfil.

Utskrift till Excel är ej möjligt för klienter med tidigare versioner än Microsoft Office Excel 2003 installerat. Dock krävs ingen Excelinstallation på Baltzarserver.

9. Visning och redigering av inlästa fakturarader i fakturaloggen är möjligt

10. Matchning mot attesterat avtal I Baltzar Contract för periodisk faktura

11. **Matchning kan göras med avdrag för 1 till 3 olika avgifter.**
Avgifterna konteras på definierade konton.
12. **Ommatchning** är möjligt att göra för samtliga fakturor i en framläst fakturalogglista
13. Matchningar och kontering kan göras enligt **inläst kontering** (huvud resp rader) i fakturaloggen. dvs. I en fakturafil (e-fakturor) kan konteringsinformation skickas med antingen på huvudnivå (en konteringsrad för hela fakturan) eller på radnivå (en konteringsrad per fakturarad)
14. **Kontroll av avvikande valuta** på bolag jämfört med systemvaluta (Baltzar Master) vid flödeskomplettering dvs. det går att komplettera ett flöde med en ny roll utifrån ett visst belopp, detta belopp anges i systemvalutan (som finns i Baltzar Master) tex. SEK.
Sen kan bolaget ha en bolagsvaluta som är EUR och fakturan skickas i USD.
Så komplettering sker alltid utifrån beloppet omräknat till SEK
15. **Koppla faktura:** Det är möjligt att koppla faktura till befintlig faktura i fakturaloggens detaljbild.
Funktionen är manuell - utan sökning. Informationen om en kopplad faktura är också återsökningsbar i rapporten Visa Faktura.
Att koppla en faktura till en annan kan tex. användas för Kreditfakturor tex. du har fått en faktura på 10.000 SEK och väntar på en kredit på 2.000 SEK.
Du vill koppla samman dessa två så att den som attesterar dem ser att de hör ihop. Så när kreditfakturan på 2.000 SEK kommer så kopplas den ihop med den redan tidigare registrerade fakturan på 10.000 SEK
16. **Kontroll av uppdateringar av data:** För samtliga matchningstyper görs nu en kontroll ifall förutsättningarna för matchningen har förändrats mellan matchningstillfället (kan vara när fakturan läses in i fakturaloggen, eller en manuell matchning) och överföring i fakturaloggen.
Vid ändring av fält så som valuta, valutakurs, avtalsnummer, inköpsordernummer, följesedelsnummer, momsbelopp, totalbelopp eller avgiftsbelopp ska inte fakturan kunna överföras förrän en (om)matchning är gjord.

Kontrollen görs vid överföring från fakturaloggen och behöver man då matcha om fakturan går den inte att föra över och en feltext skrivs på fakturan.

Användaren måste då matcha om fakturan för att det ska kunna gå att överföra.

Inkorgen

1. **Statusikoner:** Ikoner för en fakturas olika status finns nu i kombination med färgerna rött, gult, grönt och grått.
2. **Urval:** I inkorgen kan man söka fram fakturor med urvalen Bolag och Leverantör.
3. **Snabbsignera:** Kan behörighetsstyras. De som inte har rätt att snabbsignera fakturor ser ej heller knappen i inkorgen
4. **Avtalsnummer:** Värdet visas i listan över fakturor i inkorgen. Informationen som visas kan fångas på fakturan eller anges i fakturaloggen
5. **Konteringstext:** Lägga till text till konteringsraden gör man i standard genom att klicka på Nej på konteringsraden under text och fylla i önskad text. Om det i kolumnen saknas text står där NEJ och när man har sparat text så står där JA

Det finns dock även möjlighet att genom en enkel anpassning anpassa Template-tabellen så att text kan skrivas in på konteringsraden direkt när konteringen görs i vänstra fönstret (jmf funktionalitet i Baltzar 4)

Konteringsbild

1. **Ny knapplist:** Samtliga knappar samlas överst i bilden förutom knappen för att redigera flöde, samt spara och lägg till konteringsrad.
2. **Historik:** Fd Leverantörshistorik. Ligger som val under knappen Alternativ. För att göra det enklare att hitta rätt faktura att granska har urvalen för utsökning utökats.

Urval för Historik:

Roll

Leverantör: Föreslår leverantör med automatik från fakturan in inkorgen

Fakturanummer leverantör

Fakturadatum

Förfalldatum

Bokföringsdatum

Belopp

Konto

Objekt 1-8

3. **Mer:** Generell information för fakturan. Fälten är desamma som kan visas i övre vänstra hörnet i konteringsbilden. Förslagsvis döljs fält som visas i övre vänstra hörnet från Mer-Knappen och omvänt. Att dölja eller visa fält görs i Template-tabellen.
4. **Delbetalning:** Nu finns fullt stöd för delbetalning i flera steg dvs. en faktura kan delbetalas en eller flera gånger. För att delbetalning skall kunna användas krävs det att ekonomisystemet och integrationen stöder detta. I det fall integrationen signalerar tillbaka till Baltzar att en delbetalning skall kunna ske i flera steg så kommer fakturan att ligga aktiv hos sista rollen i flödet tills den är fullt betald. Delbetalningsbelopp kan väljas att visas i övre vänstra hörnet i konteringsbilden.

5. **Fritext:** Fritext för fakturan flyttas till mitten av bilden och skrivs i en popup. Det går inte längre att signera faktura när fritext pop-up är öppen. Ange ny text genom att klicka på grönt + och ta bort inskriven text genom att klicka på rött X.
6. **Text på konteringsrad:** Text på konteringsrad anges genom att klicka på kolumnen text. Då öppnas popuruta där text skrivs in.
7. **Utredning:** När faktura har markerats för utredning kommer nästa faktura upp för hantering i konteringsbilden till skillnad från tidigare då man hamnade tillbaka i inkorgen.
8. **Bilagor:** Bilagor till fakturabilderna visas med nummer i sidknappar över fakturabilden.
9. **Skicka för info:** När en faktura skall skickas vidare för information från konteringsbilden kommer endast de användare som är kopplade till roller med behörighet på det för fakturan aktuella bolaget.

I konteringsbildens övre vänstra ruta finns nedanstående nya fält. Dessa fält kan döljas eller visas, vilket görs i tabellen Template. Fälten finns också under knappen Mer.

10. **Bolag:** Bolagsidentitet visas alltid längst upp i vänstra informationsrutan.
11. **Typ:** Extern/intern. Avser märkning av internfakturer Informationen förs över till ekonomisystemet i de fall där integrationen stödjer detta. Se separat information gällande integrationer.
12. **Inköpsordernr:** Visar vilket inköpsordernr som fakturan är matchad mot.
13. **Avtalsnr:** Avtalsnummer som tas in i fakturafångsten eller anges manuellt visas i detta fält.
14. **Spärrad för betalning:** Ny kryssruta för att ange om fakturan skall spärras för betalning. Informationen förs över till ekonomisystemet i de fall där integrationen stödjer detta. Se separat information gällande integrationer. Skall kunna återsökas i rapporter.
15. **Kopplad faktura:** En faktura kan kopplas till en annan genom att ange Baltzars interna löpnr (+serie) på fakturan som skall kopplas.
16. **Betalningsreferens:** Inskreven text går över till ekonomisystemet för att uppdatera betalningsinformation och tas med i betalningsfil.

Informationen förs över till ekonomisystemet i de fall där integrationen stödjer detta. Se separat information gällande integrationer.
17. **Extraid:** Fält där en extra identifikationsparameter kan anges.
18. **Varav Avgifter:** Fält där belopp för avgift kan registreras.
19. **Momsrad/kostnadsrad:** På konteringsraden visas om raden är en momsrad eller kostnadsrad med ett M och ett K.

20. **Avtal:** Egen knapp i konteringsbilden för åtkomst till avtal kopplade till fakturan. Förutsätter licens för Baltzar Contract.
21. **Utökade behörigheter:** Det finns nu möjligheter att begränsa ner behörigheterna ytterligare för vad man får och inte får tillgång till att göra i konteringsbilden. tex. är det möjligt att begränsa vilka som får ändra kostnadskonteringsrader, moms-konteringsrader, om man får ändra en signerad rad mm. Se mer under avsnittet för behörighetsgrupper.
22. Möjlighet att under **Alternativknappen** nå ett avtal (som leverantören är kopplad till) och koppla fakturan till avtalet. Gäller för periodiska fakturor där senaste datum för fakturering då uppdateras.
23. **Ikön** för om det finns avtal kopplade till fakturans leverantör

Rapporter

1. **Borttagna rapporter:**
Påminnelsemail: blir till en loggfunktionalitet under menypunkten System .
2. **Rapporturval:** Urvalet som görs i rapporter sparas till nästa gång användaren går in på samma rapport.
3. **Excel-utskrift:** Utskrift till Excel är ej möjligt för klienter med tidigare versioner än Microsoft Office Excel 2003 installerat. Dock krävs ingen Excelinstallation på Baltzarserver.

Vid utskrift till Excel kan samtliga fält som sparas för en faktura i tabellen Invoice visas dvs. fler än som visas i webb-rapporten. Möjligt att göra begränsningar i vad som visas mha en xsl-fil.
4. **Sökning på bolagsnamn i rapporterna:** Det är möjligt att söka på bolagsnamn (istället för att välja bolag i drop-down lista) i rapporterna:
 - Visa faktura
 - Saldobalans
 - Flaskhalsar
 - Betalningsprognos
 - Behandlingsdagar
 - Flödestatus
 - Fakturor per leverantör
 - Visa inköpsorder
 - Fångade fakturor
 - Rollöversikt
 - Visa beställningar
 - Visa avtal
5. **Nya urvalsfält Visa Faktura :**
Typ: intern/extern
Kredit: Ja/nej
Säkerhetsklassad: ja/nej
För utredning: ja/nej
Spärrad: ja/nej
Inköpsordernr: Om Buyer eller inköpsordermatchning från externt system används
Avtalsnr:

Valuta:

Alternativid: används som identifikation av extern skanningsleverantör

Extra ID:

Extra belopp:

Kopplad fakturas fakturaserie:

Kopplad fakturas fakturanr:

6. Nya urvalsfält Fakturor Flödesstatus

Fd rapport Antal fakturor per status/användare/roll

Loginnamn: Ange för vilken användare som du söker fakturainformation

7. Borttagna urvalsfält Fakturor Flödesstatus

Fd rapport Antal fakturor per status/användare/roll

Leverantör

Reskontra typ

Int.faktserie

Int.faktnr

Inventarie

Endast fakturor med fritext

Endast fakturor med bifogade dokument

8. Borttagna fält generellt rapporter:

Max antal rader: Anges numera som en generell parameter på användaren. Användaren själv kan ändra detta.

9. Ändra flöde i rapporten

Nu är det möjligt för samliga roller med rätt behörighet att ändra fakturans flöde från rapportdetaljbilden enligt samma förfaringsätt som i konteringsbilden. Detta styrs av operationen: Hantering av en fakturas flöde (se tabell nedan), 0=Titta; 1=Lägga till; 2=Radera. Har man rätt att lägga till och/eller radera i flödet i konteringsbilden gäller också detta i rapportbilden.

10. Anpassade rapporter kan länkas in till Baltzar under egen meny punkt.

Valfri namnsättning av menypunkten.

För hjälp med detta kontakta din Baltzarkontaktperson för inläggning av rapporten.

11. Summeringar i rapportlistor görs per valuta

- Saldobalans:** När en utsökning gjorts i rapporten Saldobalans visas även det periodiserade saldot längst ut till höger i resultatbilden för din utsökning.
- Urval:** Fältet för att söka på leverantörsnamn i rapporterna har utökats till 90 tecken.

12. Koppla faktura: Det är möjligt att koppla faktura till befintlig faktura i rapportdetaljbilden för en faktura samt i fakturaloggens detaljbild.

Funktionen är manuell - utan sökning. Informationen om en kopplad faktura är också återsökningsbar i rapporten Visa Faktura.

Administration Generellt

1. Användare:

Visa X antal rader i listor: Träffar i samtliga listor, dvs. i inkorg, rapporter och administration. Max antal är 255
UserGroup: Fri gruppering på användaren som finns med i urval
Tema: Coffey, Olive, Clouds
Startsida kan väljas mellan Arenabild eller Inkorg för Avtal, Fakturor eller Beställningar/inköp

2. Grupptyper:

Register som visar de olika grupperna som kan uppdateras och visas i olika bilder och register. tex.: Gruppfalt på fakturanivå.

Här kan varje grupptyp namnges samt värden för grupptypen definieras.

Ange också om validering skall ske mot ett befintligt värde som finns registrerat för gruppen eller om man skall kunna skriva fritt i fältet.

3. Flödesfunktionsregler: Före detta Funktionella roller . De funktionella rollerna försvinner i nuvarande utformning i Baltzar Invoice. De funktionella rollerna kommer att ersättas med möjligheten att använda samtliga behörighetsgrupper för motsvarande kontroll. Se behörighetsavsnittet för detaljer kring behörighetsgrupper.

Behörighetsgrupper som krävs: Möjlighet kommer att finnas att sätta upp regler för vilka behörighetsgrupper (där man kan välja bland maximalt 31 stycken) som måste signera en faktura ges i en ny bild. Tryck ner shift eller ctrl för att markera flera samtidigt för att lägga upp en giltig kombination. Flertal kombinationer möjliga.

På detta sätt nås samma kontroll med mindre administration men med utökade möjligheter till att sätta upp attestregelverket då begränsningen på sex funktionella roller kunde användas.

Möjlighet att slå på och av denna kontroll finns på bolagsnivå och separat för fakturahantering, avtals- och rekvisitionsshantering.

Behörighetsgrupper som får sättas av en och samma

användare/roll: Reglemente för vilka behörighetsgrupper (kopplade till roller) som får åsättas av en och samma roll anges i ny bild.

Samtliga behörighetsgrupper som krävs på en faktura måste anges under denna punkt. Är det endast en behörighetsgrupp som får sättas av samma användare/roll så anges de på separata rader.

I det fall en roll innehar flera behörighetsgrupper så kontrollerar och sätter Baltzar dessa på en faktura utifrån ordningen på Behörighetsgrupperna under denna rubrik.

4. Roll:

Benämning: Roll-ID + namn är benämningen på rollen. Dessa båda är också sökbara.

Urvalsintervall: för rollen flyttas till egen knapp/bild Behörighetsurval. Behörighetsurvalet uppdateras endast när man trycker på knappen tilldela.

Privilegier tas bort och ersätts av funktion/bild som heter
Behörighetsgrupper

Rollerna DbAdmin och BzAdmin: I BBA kommer de båda systemrollerna
DbAdmin och BzAdmin kommer att slås ihop till rollen Baltzar
Administrator . Både användarna sa och Baltzar kommer att vara
kopplade till denna roll. Varken rollen eller användarna ska förändras.

Nya fält på rollen:

Användargrupp

Grupp 1-3 visas på rollen (om dessa inte döljs)

Behörighetsgrupp

Kan infogas i flöde

Standardvärden för Beställning: Defaultvärden som används för att skapa
och kontera beställningar. Förutsätter licens för Buyer

5. **Administration av Favoriter (konton och objekt):** En administratör
kan nu redigera Favoriter (konton, objekt) åt andra roller som denne har
rätt att underhålla. Uppdatering av Favoriter på en annan roll görs under
Administration-Generellt-Roll-Favoriter. Man kommer till bilden genom att
klicka på knappen Favoriter i den översta knapplisten i detaljbilden för
rollen.

6. **Attestbelopp:**

Attestbelopp på rollen kan sättas både över och under det generella
beloppet.

Under fliken attestbelopp går det att lägga in avvikande attestbelopp på
olika konteringsradskombinationer genom att ange intervaller av konton
och/eller objekt och sedan med en knapptryckning skapa samtliga enskilda
rader som intervallen innebär.

7. **Tillfällig användare:**

På rollen kan ses om en tillfällig användare har blivit tillagd eller ej. Kan till
exempel användas för uppföljning.

Åter datum: På tillfällig användare anges det datum då rollen skall gå
tillbaka. Hette tidigare Till och med datum.

8. **Rolladministratörer:**

Denna bild används för att koppla roller till en rolladministratör.
De roller som visas i listan är endast de som har operationen att vara
rolladministratör en behörighetsgrupp.

9. **Konteringsförslag:**

Tillhör roll: Roll som äger konteringsförslaget, om ingen roll finns angiven
är konteringsförslaget generellt och kan användas av alla. Roller kan
själva lägga upp egna konteringsförslag förutsatt att de har behörighet till
konteringsförslagsbilden.

10. **Behörigheter:**

Det är möjligt att markera flera poster med hjälp av shift eller ctrl.

11. Behörighetssystem:

I Baltzar 5 släpper vi tidigare princip med fasta behörighetsgrupper och tillåter varje kund själv bestämma vilka behörighetsgrupper som behövs.

Som grund finns ett antal operationer som kopplas till respektive behörighetsgrupp. En roll kan sedan kopplas till en eller flera behörighetsgrupper. Varje operation kan i regel ha upp till fyra olika behörigheter för en behörighetsgrupp (rapporter endast två).

I princip kan man säga att nivåerna indelas i följande:

- 0 = Inget
- 1 = Titta
- 2 = Ändra
- 3 = Radera

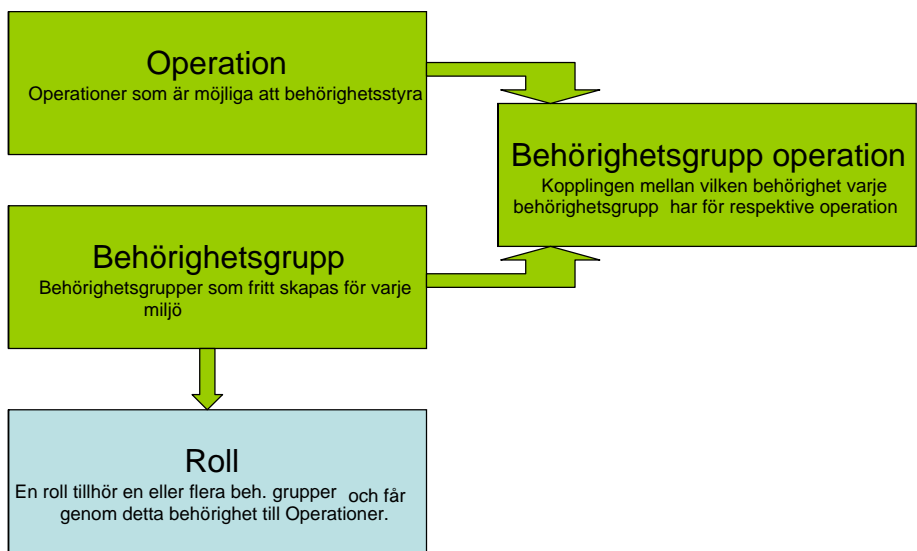
Exempel på behörighetsgrupper som kan skapas är Administratör, Rolladministratör, Ekonom, Attestant, Konterare, Godsmottagare eller Granskare. Dessa kan uppdateras med script `permissionsettings.xls` - om så önskas. Exceldokumentet uppdateras då med önskade behörighetsuppsättningar och därefter genereras ett script genom knapptryckning i exceldokumentet. Scriptet skall sedan köras via SQL-Query för att uppdatera Baltzar.

Operationer

Tilldelad behörighet för typen. Har man en högre kod än vad som krävs så har man rätt till operationen.

Behörighetskontrollen implementeras på respektive operation dels i gränssnittet och dels i databasen.

Görs förändringar för en behörighetsgrupp slår detta igenom för samtliga roller kopplade till denna.



De operationer med respektive möjliga behörighetsnivåer som finns är följande (inklusive behörigheter för Buyer och Contract):

Arena	
Produkten Arena	0 - Ingen behörighet 1 - Titta 2 - Lägg till och ändra
Min profil	
Ange tillfälliga användare för egna roller	0 - Ingen behörighet 1 - Titta 2 - Lägg till och ändra 3 - Radera
Mina beställningar	
Produkten Buyer	0 - Nej 1 - Ja
Skapa nya beställningar i varukorgen	0 - Nej 1 - Ja
Hantering av beställningar	0 - Ingen behörighet 1 - Titta 2 - Lägg till och ändra 3 - Radera
Hantering av beställningshuvud	0 - Ingen behörighet 1 - Titta 2 - Lägg till och ändra 3 - Radera
Skapa nya beställningsrader	0 - Nej 1 - Ja
Hantering av befintliga beställningsrader	0 - Ingen behörighet 1 - Titta 2 - Ändra och radera EJ signerade uppgifter 3 - Ändra och radera signerade uppgifter
Hantering av konteringsrader tillhörande en beställningsrad	0 - Ingen behörighet 1 - Titta 2 - Ändra och radera EJ signerade uppgifter 3 - Ändra och radera signerade uppgifter
Signera rader på en beställning	0 - Nej 1 - Ja
Snabbsignering i inkorgen för Mina beställningar	0 - Nej 1 - Ja
Hantering av inköpsorder	0 - Ingen behörighet 1 - Titta 2 - Lägg till och ändra 3
Hantering av inleveranser avseende inköpsorder	0 - Ingen behörighet 1 - Ändra och radera där rollen finns med i flödet 2 - Ändra och radera alla

Mina fakturor	
Produkten Invoice - hantering av leverantörsfakturor	0 - Ingen behörighet 1 - Titta 2 - Lägga till och ändra 3 - Radera
Hantering av fakturahuvud	0 - Ingen behörighet 1 - Titta 2 Ändra
Hantering av en fakturas kostnadskontering	0 - Titta 1 - Ändra och radera EJ signerade uppgifter 2 - Ändra och radera signerade uppgifter
Hantering av en fakturas moms-kontering	0 - Titta 1 - Ändra och radera EJ signerade uppgifter 2 - Ändra och radera signerade uppgifter
Signera konteringar på en faktura	0 - Nej 1 - Ja
Signera en faktura med restattestbelopp	0 - Nej 1 - Ja
Ange vidarefakturerering för en fakturas kontering	0 - Ingen behörighet 1 - Titta 2 - Ändra och radera EJ signerade uppgifter 3 - Ändra och radera signerade uppgifter
Periodisera en fakturas kontering	0 - Ingen behörighet 1 - Titta 2 - Ändra och radera EJ signerade uppgifter 3 - Ändra och radera signerade uppgifter
Ange inventarieinformation på en fakturas kontering	0 - Ingen behörighet 1 - Titta 2 - Ändra och radera EJ signerade uppgifter 3 - Ändra och radera signerade uppgifter
Säkerhetsklassning av fakturor	0 - Kan EJ ändra säkerhetsklassning 1 - Kan ändra säkerhetsklassning
Ange delbetalning avseende en faktura	0 Ingen behörighet 1 - Titta 2 - Lägga till och ändra 3 - Radera
Hantering av en fakturas flöde	0 - Titta 1 - Lägga till 2 - Radera
Snabbsignering i inkorgen för Mina fakturor	0 - Nej 1 - Ja
Ändra bokföringsdatum på en faktura	0=Ingen behörighet; 1=Titta; 2=Ändra
Ändra förfallodatum för en faktura	0=Ingen behörighet; 1=Titta; 2=Ändra
Hantering av fakturaloggen	0 Ingen behörighet 1 - Titta 2 - Lägga till och ändra 3 - Radera
Ändra kontering på en extern order	0=Nej och 1=JA
Mina avtal	
Produkten Contract - hantering av avtal	0 Ingen behörighet 1 - Titta 2 - Lägga till och ändra 3 - Radera
Hantering av avtalsrader	0 - Titta 1 - Ändra och radera EJ signerade uppgifter 2 - Ändra och radera signerade uppgifter
Säkerhetsklassning av avtal	0 - Kan EJ ändra säkerhetsklassning 1 - Kan ändra säkerhetsklassning
Snabbsignering i inkorgen för Mina avtal	0 - Nej 1 - Ja

Rapporter	
Modulen Rapporter	0 - Nej 1 - Ja
Se säkerhetsklassade avtal i rapporterna	0 - Får EJ se säkerhetsklassade poster om rollen ej ingår i flödet 1 - Får alltid se säkerhetsklassade poster
Limiterad behörighet till poster	0 - Endast se poster där användaren är en del av flödet 1 - Se poster där användaren EJ är en del av flödet 2 - Se alla poster oberoende av Limiterad behörighet
Köra rapporten Saldobalans	0 - Nej 1 - Ja
Köra rapporten Flaskhalsar	0 - Nej 1 - Ja
Köra rapporten Fångade fakturor	0 - Nej 1 - Ja
Se säkerhetsklassade fakturor i rapporterna	0 - Får EJ se säkerhetsklassade poster om rollen ej ingår i flödet 1 - Får alltid se säkerhetsklassade poster
Köra rapporten Betalningsprognos	0 - Nej 1 - Ja
Köra rapporten Faktura behandlingsdagar	0 - Nej 1 - Ja
Köra rapporten Fakturor flödestatus	0 - Nej 1 - Ja
Köra rapporten Leverantörssaldo	0 - Nej 1 - Ja
Köra rapporten Rollöversikt	0 - Nej 1 - Ja
Köra rapporten Visa avtal	0 - Nej 1 - Ja
Köra rapporten Visa faktura	0 - Nej 1 - Ja
Köra rapporten Visa inköpsorder	0 - Nej 1 - Ja
Köra rapporten Visa Beställningar	0 - Nej 1 - Ja
Ändra på förfalldatum för faktura	0=Ingen behörighet; 1=Titta; 2=Ändra
Ändra på flödet för faktura	0=Titta; 1=Lägga till; 2=Radera
Administration	
Modulen Administration	0 - Nej 1 - Ja
Generellt	
Administration av användare	0 Ingen behörighet 1 - Titta 2 - Lägga till och ändra 3 - Radera
Administration av attestbelopp för viss kontering	0 Ingen behörighet 1 - Titta 2 - Lägga till och ändra 3 - Radera
Administration av favoriter avseende bolag, konto och objekt	0 Ingen behörighet 1 - Ändra
Administration av behörigheter till bolag, konton och objekt (kräver att rollen är minst rolladministratör)	0 Ingen behörighet 1 - Titta 2 - Lägga till och ändra
Administration av behörighetsinställningar för behörighetsgrupp och regler för funktioner	0 Ingen behörighet 1 - Titta 2 - Ändra
Administration av flödesförslag	0 Ingen behörighet 1 - Titta 2 - Lägga till och ändra 3 - Radera
Administration av egendefinierade grupper	0 Ingen behörighet 1 - Titta 2 - Lägga till och ändra 3 - Radera
Administration av konteringsförslag	0 Ingen behörighet 1 - Titta 2 - Lägga till och ändra 3 - Radera
Administration av roller	(kräver att rollen är minst rolladministratör) 0 -

	Ingen behörighet 1 - Titta 2 - Lägga till och ändra 3 - Radera
Administration av tillfälliga användare	(kräver att rollen är minst rolladministratör) 0 - Ingen behörighet 1 - Titta 2 - Lägga till och ändra 3 - Radera
Administratör av roller	0 - Ingen behörighet 1 - Hantera de roller där rollen är rolladministratör 2 - Hantera alla roller
Beställning/inköp	
Administration av kataloger	0 - Ingen behörighet 1 - Titta 2 - Lägga till och ändra 3 - Radera
Administration av artikelsorter	0 - Ingen behörighet 1 - Titta 2 - Lägga till och ändra 3 - Radera
Administration av artiklar	0 - Ingen behörighet 1 - Titta 2 - Lägga till och ändra 3 - Radera
Administration av inköpsorderserier	0 - Ingen behörighet 1 - Titta 2 - Lägga till och ändra 3 - Radera
Administration av inleveranser	0 - Ingen behörighet 1 - Titta 2 - Ändra och radera där rollen finns med i flödet 3 - Ändra och radera alla
Faktura	
Byt bokföringsdatum	0 - Nej 1 Ja
Administration av fakturaserier	0 - Ingen behörighet 1 - Titta 2 - Lägga till och ändra 3 - Radera
Administration av referenser	0 - Ingen behörighet 1 - Titta 2 - Lägga till och ändra 3 - Radera
Administration av referensmatchningar	0 - Ingen behörighet 1 - Titta 2 - Lägga till och ändra 3 - Radera
Hantering av regelbaserad flödeskomplettering	0=Ingen behörighet; 1=Titta; 2=Lägga till och ändra; 3=Radera
Avtal	
Register	
Administration av konton	0 - Ingen behörighet 1 - Titta 2 - Lägga till och ändra 3 - Radera
Administration av konterings samband	0 - Ingen behörighet 1 - Titta 2 - Lägga till och ändra 3 - Radera
Administration av bolag och adresser	0 - Ingen behörighet 1 - Titta 2 - Lägga till och ändra 3 - Radera
Administration av valutor	0 - Ingen behörighet 1 - Titta 2 - Lägga till och ändra 3 - Radera
Administration av bankfria dagar	0 - Ingen behörighet 1 - Titta 2 - Lägga till och ändra 3 - Radera
Administration av objekt	0 - Ingen behörighet 1 - Titta 2 - Lägga till och ändra 3 - Radera
Administration av bokföringsperioder	0 - Ingen behörighet 1 - Titta 2 - Lägga till och ändra 3 - Radera
Administration av leverantörer	0 - Ingen behörighet 1 - Titta 2 - Lägga till och ändra 3 - Radera
Administration av momskoder och momstyper	0 - Ingen behörighet 1 - Titta 2 - Lägga till och ändra 3 - Radera
System	
Modulen System	0 - Ingen behörighet 1 - Titta 2 - Lägga till och ändra 3 - Radera

Administration Faktura

1. **Flödesfunktionsregler:** Här anges regler för det vi tidigare kallade funktionella roller.
2. **Regelbaserad Flödeskomplettering:** Detta är en funktion för kontroll av fakturor som kan göras före flödet startar eller efter slutsigtering.

Syftet med att funktionen för regelbaserad flödeskomplettering är att en roll skall kunna med automatik infogas först eller sist i flödet utifrån olika händelser som sker för en faktura.

Med regelverket för regelbaserad flödeskomplettering är det möjligt att i detalj styra vilka fakturor man vill ska kontrolleras och vem som ska kontrollera dessa.

Regelverket gäller för interna och externa fakturor. För att lägga upp regelverket går du in under Administration-Faktura-Regelbaserad flödeskomplettering och din roll behöver behörighet för detta.

Det finns en egen behörighetsoperation som hittas under Administration-Generellt-Behörighetsgrupper.

3. **Momstyper:** Ny bild för administration av momstyper finns nu. Momstyper används för utökad moms hantering så som byggmoms och EU-moms, görs under Administration-Faktura-Momstyper. För att kunna administrera momstyper krävs behörighet på behörighetsoperationen av Momsregistret i behörighetsgruppen.

Administration Register från ekonomisystem

Samtliga register från ekonomisystemet kan nu uppdateras direkt i gränssnittet i Baltzar förutom inventarier där gränssnitt saknas.

OBS! Hänsyn skall tas till vilka fält som uppdateras av varje enskild integration för att undvika att värden som matas in i Baltzar skrivs över av integrationen.

1. **Nya registerbilder:** Helgdagar, Konto, Leverantörer, Momskoder, Objekt, Varningslistade leverantörer, Valuta
2. **Bolagshantering:** Bolagsidentitet finns numera för varje register förutom för valutaregistret samt för objekttyper. Registren kan vara bolagsunika eller generella dock inte samtidigt utan ett val måste göras.
3. **Bolagsregister:** Parametrar sätts per enskilt bolag. Mallbolag kan användas för att uppdatera nya bolag med parametrar från detta.. Parameter VisaBolag är borttagen. Bolag visas alltid i registreringsbilder.

Typ av bolag: 1 = standardbolag, 0= vanligt bolag, 9= mallbolag (template)

Vid inläsning av bolag från ekonomisystemet hämtas värden från mallbolaget (template) i det fall det inte kommer från ekonomisystemet. Ingen automatisk uppdatering sker på befintliga bolag vid förändringar på template-bolaget.

Samtliga fält kan uppdateras inne i Baltzar. Hänsyn skall dock tas till vilka värden som uppdateras av respektive integration.

4. Nya parametrar för Bolag

(se nedan för specifikation på vilka parametrar som flyttat från systemparametrar till andra delar av systemet)

Momsregistreringsnr: informationsfält

Adress: informationsfält

Webbadress: informationsfält

Kontaktperson: informationsfält

E-post:

Ordernummerserie:

Fakturalogg

Ange bokföringsdatum:

Beräkna förfallodatum:

Inloggad användare sätts som konterare vid överföring: när faktura förs över från fakturaloggen till inkorgen.

Ankomstregistrering

Kontering vid ankomstregistrering:

Konto för avgift 1-3: Används för att dra bort avgiftsbelopp innan matchning mot inköpsorder.

Standardvärden

Standard flödesförslag:

Standard antal betaldagar:

Standard periodiseringskonto

Säkerhetsklassa nya leverantörer

Standard leverantörsskuldkonto

standard kostnadskont

standard momskonto

Ekonomimodell

Regel vid signering av konteringsrad

Aktivera funktionella roller för fakturor: Om Baltzar Invoice används

Aktivera funktionella roller för beställningar: Om Baltzar Buyer används

Aktivera funktionella roller för avtal: Om Baltzar Contract används

Attest- och beloppskontroller inkl eller exkl. moms som systemparameter.

Kontroller görs vid: Referensmatchning exkl. moms, Flödeskomplettering

exkl. moms, Vid Signering av faktura, Vid attestkontroll när rollen är sist i flödet

Maxbelopp för faktura signerat av en roll

Minimibelopp för periodisering: Ange vilket som är minsta belopp för att periodisering skall kunna utföras. Gäller för enskilda konteringsrader.

Momskod hämtas från: Kostnadskonto eller från leverantör.

Fördelning av moms mellan konteringsrader

Objekttyp vid beräkning av moms:

Metod för kontroll mot konteringssambandsregler: Om

konteringssamband aktiverats väljs metod (i enlighet med sitt

ekonomisystems funktionalitet). Kontrollera unika värden, eller kontrollera med intervall.

Flöde vid okänd faktura: Hur flödet skall hanteras när en användare

använder funktionen okänd faktura. Skall fakturan gå vidare i flödet, till

föregående roll i flödet, första rollen i flödet, eller specifikt utsedd roll för bolaget.

Flödesförslag då Okänd anges för en faktura
Ekonomisystem: Olika bolag i en och samma databas kan integreras mot olika ekonomisystem.

Inköpsorder (i de fall Buyer eller inköpsordermatchning används)

Referens som skall användas vid matchning: Från faktura eller från order
Inleverans med automatik

Avvikelsehantering för totalmatchning:

Med hur många procent får fakturans belopp understiga orderns för att fakturan ska anses som matchad

Med hur många procent får fakturans belopp överstiga orderns för att fakturan ska anses som matchad

Hur mycket får fakturans belopp understiga orderns för att faktura skall anses matchad (sek)

Hur mycket får fakturans belopp överstiga orderns för att faktura skall anses matchad (sek)

Avvikelsehantering för radmatchning:

Hur mycket får fakturaradens belopp understiga orderradens för att fakturaraden skall anses matchad (sek)

Hur mycket får fakturaradens belopp överstiga orderradens för att fakturaraden skall anses matchad (sek)

Med hur många procent får fakturaradens belopp understiga orderradens för att fakturaraden ska anses som matchad

Med hur många procent får fakturaradens belopp överstiga orderradens för att fakturaraden ska anses som matchad

Hur mycket får fakturaradernas sammanlagda avvikelsebelopp avvika nedåt för att fakturan skall anses matchad (sek)

Hur mycket får fakturaradernas sammanlagda avvikelsebelopp avvika uppåt för att fakturan skall anses matchad (sek)

Flöde för en faktura som matchar mot en inköpsorder: Enligt referensmatchning, Direkt till definitivbokning eller Enligt flödesförslag

Flödesförslag för en faktura som matchar mot en inköpsorder

Roll vid direkt definitivbokning

Flöde för en faktura som delvis matchar mot en inköpsorder: Enligt referensmatchning eller enligt flödesförslag

Flödesförslag för en faktura som delvis matchar mot en inköpsorder
Konto då det uppstår en överstigande differens mellan faktura och avprickad order avseende inköpsbeloppet

Konto då det uppstår en understigande differens mellan faktura och avprickad order avseende inköpsbeloppet

Konto då det uppstår en differens mellan faktura och avprickad order avseende momsbeloppet

Övrigt

Grupp 1: Fritt fält kan döpas om under grupp typer

Grupp 2: Fritt fält kan döpas om under grupp typer

Grupp 3: Fritt fält kan döpas om under grupp typer

Senast ändrad: datum och användare anges

5. Leverantör:

Urval: Vid sökning av leverantör kan urval även göras på bolag och leveratörsid.

Ny information för leverantörer (hämtas från ekonomisystemet i det fall

där ekonomisystemet och integrationen stödjer detta). Samtliga fält kan uppdateras inne i Baltzar.

Leverantörstyp: Leverantörstypen kan vara intern, vanlig eller temporär. Ingen funktionalitet finns i denna version för typen intern.

Landskod:

Momsreg nr: Informationsfält

EAN kod: Informationsfält - ingen funktionalitet kopplad till fältet ännu.

IBAN kod: Sätt att identifiera leverantören. Informationsfält - ingen funktionalitet kopplad till fältet ännu.

Betalddagar: Visar betalningsvillkor för leverantören

Spärrad: Leverantören kan antingen spärras för betalning, och hanteras då enligt normalt arbetssätt i Baltzar, eller spärras från att överföras från fakturaloggen.

Kassarabatt: Informationsfält

Valuta:

Leverantörsskuldkonto:

Objekt 1-8: Defaultobjekt för leverantören kan anges.

Beställning/inköp (i de fall Buyer eller inköpsordermatchning används)

Nya fält i registret för leverantör när det gäller beställningar i Baltzar

Tillgänglig för beställning/inköp

Beställningssätt: Manuellt eller E-post

E-post för beställning

Ansvarig inköpare

Kundnr

Inleverans med automatik

Avvikelsehantering för totalmatchning:

Med hur många procent får fakturans belopp understiga orderns för att fakturan ska anses som matchad

Med hur många procent får fakturans belopp överstiga orderns för att fakturan ska anses som matchad

Hur mycket får fakturans belopp understiga orderns för att faktura skall anses matchad

Hur mycket får fakturans belopp överstiga orderns för att faktura skall anses matchad

Avvikelsehantering för radmatchning:

Hur mycket får fakturaradens belopp understiga orderradens för att fakturaraden skall anses matchad

Hur mycket får fakturaradens belopp överstiga orderradens för att fakturaraden skall anses matchad

Med hur många procent får fakturaradens belopp understiga orderradens för att fakturaraden ska anses som matchad

Med hur många procent får fakturaradens belopp överstiga orderradens för att fakturaraden ska anses som matchad

Hur mycket får fakturaradernas sammanlagda avvikelsebelopp avvika nedåt för att fakturan skall anses matchad

Hur mycket får fakturaradernas sammanlagda avvikelsebelopp avvika uppåt för att fakturan skall anses matchad

Kontaktuppgifter

Webbadress: informationsfält

Kontaktperson:

Övrigt

Fritext:

Grupp 1: Fritt fält kan döpas om under grupptyper

Grupp 2: Fritt fält kan döpas om under grupptyper

Grupp 3: Fritt fält kan döpas om under grupptyper

Senast ändrad: datum och användare anges

Markering (ikon) om det finns ett avtal kopplat till leverantören i leverantörsregistret. I listan visas en ikon som visar att avtal finns kopplat. I detaljbilden visas en ikon som leder till avtalet när man klickar på den.

6. Konto:

Fältet ersättningskonto är borttaget i tabellen konto.

Bolag: konto kan tillhöra ett bolag eller samtliga bolag i databasen

Periodiseringskonto: Fält finns som anger om ett konto kan användas som periodiseringskonto. (IsAllocationsAccount)

Defaultvärden: Fält för defaultobjekt för kontot kan anges

7. Valuta:

Kopplad: Fältet i valuta-registret är borttaget

Nu är det möjligt att ange från vilket bokföringsdatum som valutakursen gäller. dvs. att valutakursregistret kan innehåller flera olika valutakurser för samma valuta.

Grupp 1-3: grupper kan namnsättas och användas på valuta

8. Momskoder:

Nya fält i registret:

*Bolag:

*Grupp 1-3:

Restkonto: Fältet har tagits bort.

9. Objekt 1-8:

Defaultvärden: För varje objekt finns fält för defaultvärden

System

1. Loggning

Ny och utökad funktionalitet för loggning finns i Baltzar 5. Kan sparas ner på fil av roller med rätt behörighet. När man sparar till fil töms inte loggen på de värden man sökt fram. Lagring av fil sker till disk vars sökväg definieras i BzMaster. Filerna namnsätts med lognamn (engelska) och datum när den sparas.

Logg för inloggningar

Logg för fakturaförändringar

Logg för fakturaflödesförändringar

Logg för rollbehörigheter

Logg för roller

Logg för användare

Logg för versionsuppdateringar

Inköpsordermatchning

1. **Avvikelseprocent:** Man kan ej längre skicka över avvikelseprocent till en order för att styra vilken acceptabel avvikelse man har. Sätts på leverantör eller för bolaget i stort.
2. **FaktRabattProcent:** Värdet kan ej anges vid matchningen mot inköpsorder.
3. Se register för **Leverantör** och **Bolag** för nya **matchningsparametrar:**
Nya parametrar finns nu på bolaget och leverantören. För Radmatchning: Procent avvikelse upp och ner för raden, belopp avvikelse upp och ner för raden. Belopp avvikelse upp och ner, för hur mycket den totala differensen för alla fakturarader får avvika
Nya parametrar finns nu på bolaget och leverantören. För totalmatchning: Procent för hur mycket beloppet får avvika upp och ner.
4. Matchning kan ske mot inlästa fakturarader
5. Matchning kan ske mot inleveranser
6. I den manuella prickningsbilden prickar man mot en inleverans inte en orderrad.
7. Uppgift om antalet matchade rader visas i matchningsbilden vilket underlättar kontrollen när man arbetar med stor mängd orderrader som skall matchas.
8. I matchningsbilden visas Baltzars löpnummer för fakturan för att enklare kunna hantera avvikelserna under matchningens gång.
9. Skriva ut fakturor från matchningsbilden utan att behöva backa till föregående nivå är möjligt
10. Visning i nedre rutan vid sökning respektive val av matchning. Vid sökning med sökknappen visas det som finns kvar att matcha på de rader man fått fram enligt urvalet.
Rader som redan är fullt matchade mot aktuell faktura visas inte.
Finns det rader som är delvis matchade mot fakturan visas det kvarvarande antalet i Fakturerbart antal .
Oavsett om man bockar i visa slutfakturerade orderrader eller inte kommer aldrig matchningar gjorda mot denna faktura visas.
11. En knapp som visar alla aktuella matchningar mot denna faktura finns
12. En delvis matchad eller ej matchad faktura på totalnivå konteras enligt konteringsförslag.
13. Ej matchad faktura på radnivå konteras enligt restkonto.
14. Restkontering görs per matchad orderrad vid radmatchning. Kontering sker inklusive objekt.
15. Ordernr och Orderradnr tas med i utläsningen av konteringsrader

16. **Pris vid inköpsordermatchning:** I fakturaloggen och konteringsbilden är antalet decimaler utökat på pris från 2-4 decimaler.

17. **Matchning mot inleveranser:** Nytt fält finns nu på inleveranser Leverantörens Följesedelsnummer - SupplierDeliveryNote.

Det är SupplierDeliveryNote - Leverantörens Följesedelsnummer som inköpsordermatchning utförs med och det fältet tillsammans med Leverantör och Bolag är unikt.

DeliveryNote finns också kvar men ska motsvaras av det interna inleveransnumret som bör finnas i ordersystemet. DeliveryNote ska vara unikt per bolag och det är det fältet som ska med tillbaka till ERP-systemet

Fälten är alfanumeriska

□ **Matchning mot inleveranser:**

Om integrationen skickar in samma inleverans till Baltzar igen uppdateras den befintliga med de nya värden som finns. Det kan inte finnas mer än en inleveransrad per orderrad på samma inleverans.

Kommer det samma orderrad igen uppdateras den raden på inleveransen. Uppdatering kan bara ske om det uppdaterade inlevererade värdet är lika med eller fler än det fakturerade antalet. Om det inte är det överförs inte posten och ett felmeddelande kan läsas i Eventloggen i Baltzar Master

□ **Kontering vid matchning:** Konteringen som skapas vid en ordermatchad faktura ska skapas utifrån den matchade orderns belopp, inte från matchningen

□ **Manuell matchning i matchningsbilden:** Vid manuell matchning föreslås orderns belopp vid totalmatchning och fakturaradens belopp vid radmatchning.

□ **Restkonteringar:** Radspecifik restkontering ska beräknas som skillnaden mellan konteringen och matchningen. Detta gäller både totalmatchning och radmatchning i den manuella matchningen men bara radmatchning i den automatiska matchningen. För radspecifik restkontering krävs alltså att man fyller i fakturans belopp på matchningen.

□ **Restkonteringar:** Både på bolaget och på den inlästa orderkonteringen finns det två fält för restkonton, ett för minusdifferens och ett för plusdifferens. Restkonto som åsätts den radspecifika restkonteringen i konteringsbilden hämtas först från ett av två nya fält i filen med inköpsorderkonteringar om fälten innehåller restkonto. Om det inte finns något där hämtas restkonto från bolagsparametrarna. Oavsett var konto kommer ifrån kompletteras restkonteringsraden med objekt från orderkonteringen. Om restkontot inte tillåter objekt på någon objekttyp som är ifylld på orderkonteringen kompletteras inte den objekttypen. Är det tvärtom, dvs. om restkontot kräver en objekttyp om inte är ifylld på orderkonteringen måste detta kompletteras manuellt i konteringsbilden.

- **Restkonteringar:** Restkonteringar som skapas utifrån ordermatchning märks med en ny konteringsradtyp. R = Restkonteringsrad
- **Kontering vid manuell matchning:** När matchning sparas i matchningsbilden tas alla konteringsrader i konteringsbilden bort som hör till en orderrad, är konterad på standardkonto eller restkonto och alla rader som är markerade som restkontering.
- **Matchning mot inleveranser:** Det är möjligt att leverera in negativt antal på orderrader med positivt antal och tvärtom
- **Matchning mot inleveranser:** Vid automatmatchning på totalnivå ska summan av det inlevererade antalet matchas mot fakturan, dvs. negativa och positiva inleveranser räknas ihop för att få totalsumman
- **Matchning mot inleveranser:** Vid automatmatchning på radnivå matchas positiva inleveranser mot positiva rader och negativa inleveranser mot negativa fakturarader.
- **Överföring från fakturaloggen:** Vid överföring från fakturaloggen görs kontroll på att inga matchade inleveranser mot denna faktura har ändrats, gäller även nytillkomna inleveransrader.
- **Inköpsordermatchningsintegration:** Det finns nu ett nytt fält på orderraden som kommer från ERP-systemet för leveransstatus (DeliveryStatus). Syftet med fältet är att man ifrån ERP-systemet ska kunna sätta att denna order är slutlevererad.
- **Inköpsordermatchningsintegration:** Uppdatering av orderrader kan ske från ERP-systemet när som helst, oavsett om ordern är matchad eller inte.
Om integrationen skickar in att man beställt fler än tidigare och order var markerad som slutmatchad blir den nu delvis matchad.
Tidigare gjorda matchningar mot denna order ändras inte även om priset uppdateras. För att det nya priset ska slå igenom måste man spara om matchningen. Om det ligger en faktura matchad mot denna order i fakturaloggen måste fakturan matchas om innan överföring kan ske.
- **Inköpsordermatchningsintegration:** Det är möjligt att från ERP-systemet skicka en orderrad som slutfakturerad.
- **Restattestbelopp:** Det finns nu nya parametrar på rollen för att hantera attestbelopp för orderavvikelsen.
Eftersom orderbeloppet redan är godkänt behövs inte hela fakturan godkännas utan bara avvikelsen. Alltså kan rollen som ska godkänna fakturan ha 0 i vanligt attestbelopp men värden satta i de här nya parametrarna. Det är 4 st parametrar, restattestbelopp upp och ner och procent upp och ner. Om dessa ej är ifyllda används det vanliga beloppet men då måste hela fakturan godkännas. Extraavgifter kontrolleras alltid mot det vanliga attestbeloppet. Detta avser attest i konteringsbilden

- **Uppdatering av orderrader:** I matchningsbilden finns nu en ikon på samtliga rader i rutan "Orderrader" längst ner i bilden som leder till detaljbilden för Visa Order där uppdatering av orderkonteringar kan göras. Det som kan ändras är konto, objekt och moms-kod. Alla nya matchningar som görs mot denna orderrad får den nya konteringen men befintliga ändras bara om de sparas om. Den nya orderkonteringen skickas inte tillbaka till ERP-systemet. Detta är behörighetsstyrt
- **Valuta:** Inköpsordermatchning görs i fakturans valuta.
- **Flödeskomplettering utifrån restbelopp:** Flödeskompletterare ska kunna läggas till vid överföring från fakturaloggen utifrån restbeloppet som skapas vid matchning av en order. Dvs. om det inte finns någon roll i flödesförslaget som har tillräcklig beloppsbehörighet på restbeloppet läggs ytterligare en till roll till i flödet vid överföring från flödesförslaget. Fält finns på flödesförslaget för detta och anges under Administration-Generellt-Flödesförslag. Fältet heter Roll för flödeskomplettering enligt restattestbeloppet .
- **Signering av orderkonteringsrader:** Konteringsrader tillhörande en ordermatchning behöver inte signeras, de signeras automatisk med rollen som används vid direkt till definitivbokning. Den rollen måste man fylla i om man kör ordermatchning och den sätts som default till Baltzar när nytt bolag skapas.
Den radspecifika restkonteringen måste däremot godkännas och det gör den genom beloppet som står på restattestbeloppet
- **Signering av restattestbelopp:** Om man har behörighet att använda sig av restbelopp som signeringsmetod ska de restkonteringsrader som finns bockas utifrån vilket belopp man har. Plus och minusbelopp på konteringen går på varsin parameter. Vanliga utökade attestbelopp gäller som vanligt. Övriga konteringsrader signeras utifrån attestbelopp. Vanliga utökade attestbelopp gäller som vanligt. Övriga konteringsrader signeras utifrån attestbelopp. Kontrollen görs oavsett om operationen för godkännande av faktura enligt restattestbelopp är vald eller inte. Restattestbeloppskontrollen görs först, då går man igenom alla konteringsrader och om det är en restkontering och man har tillräckligt högt attestbelopp bockas rutan i.

Övrigt

1. **PDF-format:** Kräver Adobe Reader 7.0 eller senare för att visa fakturor i PDF-format beroende på en annorlunda säkerhetshandling
2. **SMS meddelande:** I nuvarande version endast ett informationsfält på användaren.
3. **Fakturabilagor:** Bilagor sparas enligt format fakturaserie_nr_bilagenr, där bilagenr börjar med 1,2,3 osv. tex. SLF_10_1 (bilaga 1 för faktura nr 10). Tidigare numrering av bilagor var 01, 02, 03 etc.

Funktionalitet flyttad till Baltzar Buyer och Baltzar Contract

1. **Periodiska fakturor:** Periodiska fakturor läggs i BBA upp som avtal i Baltzar Contract.

Snabbkommandon

1. I Baltzar är det möjligt med åtkomst till olika funktioner och funktionalitet genom att använda sig av snabbkommandon. Nedan följer en uppräknig av de snabbkommandon som kan användas i standard.
2. Snabbkommandon finns definierade i template tabellen i Baltzars databas.
3. Snabbkommando som gäller för en knapp visas när man för musen över knappen.
4. Generellt för samtliga bilder

Knapp	Snabbkommando
Första post	Alt+ctrl+i
Föregående post	Alt+j
Nästa	Alt+k
Sista post	Alt+l
Spara	Alt+ctrl+q
Föregående nivå	Alt+q
Sök	Enter
Lägg till	Alt+w
Rensa	Alt+x
Ny	Alt+n
Okänd	Alt+o
Flöde	Alt+y
Signera	Alt+ctrl+k
Aktivera rader i en lista, tex. en konteringsrad i konteringsbilden, eller faktura i fakturalogslistan	Tryck Alt+1 för att aktivera första raden. Alt+2 för att aktivera andra raden osv. Gäller endast siffrorna i övre tangentraden.

5. Specifikt för vissa bilder

Bild	Knapp/Funktion	Snabbkommando
Fakturalogg detaljbild	Lägg till bild	Alt+l+w
Artikel	Lägg till bild	Alt+l+w
Konteringsbild	Alternativ	Alt+Ctrl+e
Konteringsbild	Moms	Alt+m
Fakturalogg	Överför	Alt+Ctrl+t
Konteringsbild	Spara konteringsrad	Enter
Konteringsbild	Lägg till konteringsrad	Enter
Konteringsbild	Konteringshistorik	Alt+Ctrl+h

Integration

1. **FaktRabattProcent:** Värdet skickas ej tillbaka till affärssystemet vid återrapportering av inköpsorder.
2. **Ankomstregistrering:** Stödjer ej ankomstregistrering i ekonomisystemet som läses in i Baltzar bakvägen .
3. **Felloggning:** All loggning av fel och andra händelser samlas nu upp i en egen tabell i BzMaster databasen - Eventlog. Tidigare fel som skrevs i errorlog i respektive miljö ska nu skrivas i BzMaster istället.
4. **Leverantör:** Fältet spärrad har utökats med en nivå, spärrade för betalning. Nu finns Spärrad (2) och Spärrad för betalning (1).
5. **Systemvaluta:** Hämtas från miljön i BzMasterdatabasen. (Tidigare hämtades systemvalutan från systemparametrar)
6. **Sambandsregler:** I det fall sambandsregler överförs från ekonomisystemet så skriver det över hela tabellen i Baltzar dvs. underhåll av sambandsregler skall endast göras i ett av systemen.
7. **Inläsning av register till Baltzar:** Vi ändrar princip för vilka fält som skall skrivas över om de är tomma vid integration. Istället finns möjligheten att för varje installation själv styra vilka fält som ej ska skrivas över i samband med integrationen med ekonomisystemet.

I standardinställningen kommer följande fält ej skrivas över från ekonomisystemet utan administreras istället inne i gränssnittet för BBA:

*Bolag: Fakturaserie (Company; InvoiceSeries)

*Bolag: Ankomstregistreringstyp (Company; ArrivalType)

*Bolag: Ekonomisystem (Company; ERP)

*Leverantör: Flödesförslag (Supplier; FlowProposal)

I följande register finns det valfria fält;

* Konto - Account

* Inventarier - Asset

* Inventarietyp - AssetType

* Bolag - Company

* Valuta - Currency

* Bankfria dagar - Holiday

* Objekt - Object

* Perioder - Period

* Leverantörer - Supplier

* Momskoder - VatCode

8. **Inläsning av inventarietyper till Baltzar:** Vid inläsning av inventarietyper till Baltzar så måste konto anges. Kontofältet som i tabellen heter AssetTypeQueue.Account får ej vara null.
9. **I SupplierQueue-tabellen** där inlästa leverantörer från ekonomisystemet läggs innan de läses in i Baltzar finns nytt fält för "E-post för beställning". Fältet heter i tabellen: PurchaseOrderEmail

10. **Nytt fält i InvoiceQueue.VatTypeID.** Används för att spara momstyp som åsätts fakturor. Ej ett tvingande fält.
11. Valuta är ett nytt fält vid import av konteringsrader, position 36 i filen

Baltzar Master

1. **Baltzar Maintenance Service - BMS utför följande typer av upplagda jobb:**
 - Filintegration (import/export) för både tab-separerade filer och XML.
 - Fångst av fakturor från extern skanning
 - Fångst av e-fakturor
 - Startar behandling av data i alla kötabeller (queue)
 - Aktivering av tillfälliga användare på en roll
 - Startar rutinen för att skapa påminnelsemail
 - Skickar påminnelse mail
 - Skickar mail till valfri mottagare efter exekvering av fil där något är fel.

Mail vid fel

Avsändaren på mailet är den som är angiven för systemadministratören.

Fält i BMS

Schedule	Namn på jobbet
Every day	om jobbet skall gå varje dag
Monday	om jobbet skall gå denna dag
Tuesday	om jobbet skall gå denna dag
Wednesday	om jobbet skall gå denna dag
Thursday	om jobbet skall gå denna dag
Friday	om jobbet skall gå denna dag
Saturday	om jobbet skall gå denna dag
Sunday	om jobbet skall gå denna dag
Start time	Starttid (skall alltid anges)
Stop time	Stop tid (frivilligt)
Interval (min)	Hur ofta
Last change	När kördes jobbet senast

2. **Kötabeller (queue):**
 1. Register (RegisterQueue)
 2. Fakturafångst (Invoicecapture)
 3. Fakturakö (Invoicequeue)
3. **Baltzar Loader** görs om till fristående program som ligger i BMS:en
4. **Baltzar EDI Loader** görs om till fristående program som ligger i BMS:en
5. **Lösenordsmask:** Det går i Baltzar Master att skapa en egen definierad lösenordsmask enligt kunden önskemål. Standard är följande: `^([a-zA-Z0-9!@#$$%^&*()-_+=+;:|~`<>?/{}){6,30})$`

Denna betyder sammanfattat att man skall ange mellan 6-30 tecken i lösenordet. Det kan vara stora och små bokstäver mellan a-z och siffror mellan 0-9. Även följande tecken kan användas i lösenordet:

`!@#$$%^&*()-_+=+;:|~`<>?/{`

6. **Systemvaluta:** Anges nu i Baltzar Master. Angavs tidigare i systemparametrar i Baltzar.
7. **Nytt fält i bilden Environment (miljö)**
Max rows in reports : Detta fält begränsar antalet maximala träffar vid framsökningar i samtliga rapporter. Poster som visas per sida anges på varje enskild användare. Skall ej blandas samman med värdet Visa X antal rader i listor som finns på användaren. Detta värde anger endast hur många rader som visas per sida.
8. **Borttaget fält i Environment:** IIs timeout (minuter) - Fält för timeout, dvs. automatisk utloggning ur Baltzar. SQL Servers standardfunktionalitet för timeout skall användas istället.
9. **InvoiceCaptureLoader:** InvoiceCaptureLoader är ett program som laddar in fakturor från tredjepartsprogram som text Ascent Capture. Det är möjligt att köra InvoiceCaptureLoader som ett batchjobb.

Filernas utseende och funktion

1. **Flatfiler:** Följer tidigare definierat utseende med tillägg av fält för den nya versionen.
2. **XML filer:** Nytt format för XML-filer finns i BBA. Mappning görs mot format i tidigare versioner.
3. **E-faktura:** Mottagning och behandling av e-faktura hanteras av BMS

Skanning och tolkning

1. **Baltzar Skanning:** Görs om till ett helt fristående program där överföring från skanning till Baltzar sker via XML Webservices.
I Masterdatabasen finns sedan koppling mellan skanningsmiljö och Baltzar miljö i tabellen WSInvoiceCaptureTask
2. Filerna som överförs från Readsofts Documents for Invoices är i XML format.
3. Alla jobb, texter och uppgifter som nu finns i registry lagras i resource (Texter) filer eller i app.config (jobb och körtillfällen).

Förändringar gällande parametrar i Baltzar 4.4

Se även beskrivning av de olika registren i detta dokument för ytterligare beskrivning.

Följande parametrar utgår:

- 6: Standard flödesförslag för en faktura som helt matchar mot en periodisk order
- 8: Konteringsförslag som används för en faktura som matchar mot en order som saknar konteringsrader
- 9: Används matchning av ink kommande fakturor mot order
- 10: Används periodiska fakturor
- 12: URL till fakturabilder
- 14: URL till bifogade dokument
- 15: Sökväg till loggfiler på servern
- 18: Används artikelkontering
- 24: Skall momskod på kontorad kunna förändras efter ankomstregistrering skett (se permission InvoiceVatAccountCoding)
- 28: Standard konteringsförslag som används på nytt flödesförslag där detta saknas
- 41: Används paginering av fakturor vid skanning
- 59: Använd numerisk sorteringsordning
- 64: Använd referens från ordern eller fakturan i fakturaloggen
- 75: Skall det vara möjligt att skicka en faktura som e-post
- 30: Standard konteringsförslag som används för nya flödesförslag då detta saknas.

Följande parametrar anges på Bolaget (Company)

- 3: Hur mycket får en fakturas belopp avvika från ordern för att fakturan skall anses som matchad Ersätts med 2 nya parametrar på Bolaget
- 5: Hur mycket i procent får fakturans belopp avvika från orderns för att fakturan skall anses som matchad
- 4: Hur många dagar får förfalldatum avvika från planerat förfalldatum för att fakturan skall anses som matchad
- 7: Standard flödesförslag för en faktura som delvis matchar mot en vanlig order
- 11: Roll som åsätts fakturor som går direkt till definitivbokning.
- 20: Beräkna förfalldatum som fakturadatum + parameter för betaldagar
- 22: Vilket datum används som standardvärde för bokföringsdatum
- 23: Bolag som används vid skanning om bolag saknas på fakturan.
- 27: Fakturor över detta belopp måste signeras av två roller
- 28: Standard flödesförslag som används på ny leverantör där detta saknas
- 29: Skall konterad av sättas till aktuell användare vid överföring från fakturaloggen
- 31: Vilken kontrollrutin skall användas vid signering av en konteringsrad
- 33: Standard leverantörsskuldskonto om detta saknas för ny leverantör
- 35: Hur skall kontering av ankomstbokning ske
- 36: Var hämtas momskod till konteringsrader
- 37: Standard momskonto som används för ny momskod då detta saknas
- 38: Fördelning av moms mellan konteringsrader.
- 39: Vilken objekttyp skall användas som bas vid beräkning av ej avdragsbar moms
- 42: Standard periodiseringskonto om detta saknas på nytt konto
- 44: Standard kostnadskonto om detta saknas för ny leverantör.
- 58: Skall endast de rader där levererat antal är mer än fakturerat antal kunna avprickas
- 62: Standard flödesförslag för en faktura som helt matchar mot en vanlig order

65: Konto för restbelopp

Följande parametrar blir tilläggsfunktioner

Funktionalitet finns ej i dagsläget för dessa.

61: Skall funktionsknappen för att bearbeta kontering visas i konteringsbilden

69: Skall extraknapp 1 visas

70: Extraknapp 1 text

71: Extraknapp 1 länk

72: Extra knapp 1 target, var skall länken öppnas

Följande parametrar utgår och att dölja fält görs i tabellen Template

Genom tabellen Template styrs genereringen av dialoger som består av en eller flera komponenter

I template är det möjligt att släcka ner fält och kolumner från att visas i olika bilder. Det är också möjligt att ändra ordningen på fält och kolumner i template tabellen. Tabellen är generell för hela Baltzardatabasen. Exempel på fält att släcka ner är om antal skall visas (tidigare parameter 50), nu Template: AccountCodingLine.

53: Används bolagshantering

45: Den objekttyp som visas först i kont.bild.

49: Används valutahantering

50: Skall fält för antal visas i kont.bild och rapp

51: Skall fält för avdr moms visas i kont.bild & rapp

52: Skall fält för betaldatum visas i rapporter

55: Skall fält för momskod visas kont.bilden

56: Skall fält för periodisering visas i kont.bild och rapporter

57: Skall fält för vidarefakt visas i kont.bild & rapp

73: Skall fält för att registrera inv visas i kont.bild

Följande parametrar sätts på behörighet (Permission)

26: Används delbetalning

74: Skall det vara möjligt att snabbsignera fakturor i inkorgen

Följande parametrar sätts på leverantören (Supplier)

21: Antal dagar som skall gälla vid beräkning av förfallodatum om det saknas på fakturan. (sätts default från Bolag om det saknas på ny leverantör)

32: Skall fakturor från en ny leverantör säkerhetsklassas (sätts default från bolag om det saknas på ny leverantör)

40: Hur sker registrering av nya leverantörer

Följande parametrar sätts generellt för miljön i Baltzar Master (Environment)

Dessa anges i BaltzarMaster och är gemensamma för alla bolag

1: Avsändare för skickade påminnelsemail från Baltzar.

46: Systemvaluta.

47: Antal minuter innan automatisk utloggning av användaren sker

48: URL till Baltzar

54: Används funktionella roller

60: Lösenordsmask.

Följande parametrar sätts på användaren (UserProfile)

25: Standardvärde för det intervall antal dagar då byte av lösenord i Baltzar/SQL är tvingande. (sätts default från Environment)

34: Maximalt antal resultatrader i rapporterna.

Följande parameter sätts i tabell FileStorage

13: Sökväg till fakturabilder på servern

16: Sökväg till bifogade dokument på servern